

LA PLAINE



- Sur ces deux photos, voit-on des bosses, des montées ou des descentes ? Comment est le terrain ?
- Les routes sont-elles droites ou sinueuses ? Serait-il fatigant de se promener en vélo sur ces routes ?
- Voit-on beaucoup de champs et de prés ? des maisons ?
- Les tracteurs peuvent-ils travailler facilement dans les champs ? Pourquoi ?
- Les rivières coulent-elles droites comme les routes ?
- Si on pose une règle le long de la ligne ou le ciel semble toucher la terre, que remarque-t-on ?

Une étendue de terre, toute plate, où l'on se déplace à pieds ou à bicyclette sans se fatiguer, sans descendre, ni monter s'appelle une plaine.

Dans les plaines, on trouve beaucoup de champs, de prés, de routes, de villages et de villes car on peut vivre, travailler et se déplacer facilement sur un terrain plat.

Les rivières de plaine n'ont presque pas de pente. Elles coulent lentement, en faisant de nombreux détours.

Les routes de plaine sont très droites et les voitures circulent facilement.

Parfois sur les hautes terres, on trouve aussi de grandes étendues presque plates. On les appelle des plateaux.



A gauche, une plaine dominée à droite par un plateau.

Je retiens :

Une plaine est une étendue de terrains plats.

Un plateau est une plaine élevée.

LA COLLINE



- Sur cette photo, on remarque une bosse. De quoi est-elle couverte ?
- Serait-il difficile d'aller jusqu'à la forêt, en haut de cette colline ?



- Que remarquons-nous sur cette photo si on la compare à la première ?
- Ces collines forment une chaîne. Peut-on aller facilement d'une colline à l'autre ?

Parfois, dans le paysage, on aperçoit des bosses plus ou moins hautes.

Quand on veut mieux voir le paysage, on monte sur une de ces petites bosses et on domine alors la plaine. Ces hauteurs s'appellent des collines.

Plusieurs collines qui se suivent, forment une chaîne de collines.

Autrefois, pour se protéger des ennemis, on construisait un château ou un village tout en haut de certaine colline en un point qu'on appelle le sommet.



Un vieux château au sommet d'une colline.

Je retiens :

Une colline est une petite élévation de terre au-dessus d'une plaine. Le sommet est l'endroit le plus haut.

LA MONTAGNE



1 - La première photo a été prise en été. A quoi le voit-on ?

- On voit des taches blanches et grises en haut de la photo. Qu'est-ce que c'est ?

- Pourquoi la neige n'a-t-elle pas fondue alors que c'est l'été ?

- Les sommets sont-ils arrondis ou pointus ?

- Voit-on des maisons ?

2 - On voit une route qui grimpe le long du versant de la montagne. Est-elle droite ou sinueuse ? Va-t-elle jusqu'au sommet ? A-t-il été facile de la construire ? Peut-on y rouler très vite ?

Il y a au-dessus des plaines et des vallées, de grandes élévations de terre et de rochers, beaucoup plus hautes que les collines. Ce sont les montagnes.

Les routes et les chemins de la montagne sont raides et sinueux. Ils traversent des forêts, puis des prés appelés pâturages pour atteindre des terrains rocaillieux où rien ne pousse.

Les plus hautes montagnes sont couvertes de neige. Le sommet pointu est appelé pic ou aiguille. La pente de la montagne est le flanc ou le versant.

Pour passer d'un versant de la montagne à l'autre, on emprunte une route appelée col.

Plusieurs montagnes qui se suivent, forment une chaîne de montagnes.



La chaîne de montagnes des alpes.

Je retiens :

Une montagne est une masse élevée de terres et de rochers.

LA SOURCE ET LE RUISSEAU



- Que voit-on sous ce rocher ? Qu'est-ce qu'on voit sortir du trou ?
- D'où peut venir cette eau ? Coule-t-elle toujours sans s'arrêter ?



- L'eau sortie de la source continue son chemin. Coule-t-elle en descendant ou en montant ? - Coule-t-elle en suivant toujours le même chemin ?

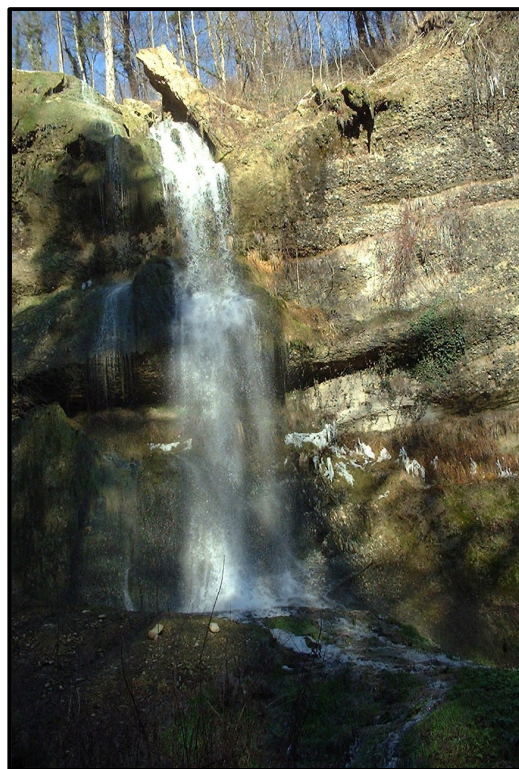
Lorsqu'il pleut, l'eau peut pénétrer dans la terre. Là, elle va continuer à descendre. Parfois, plus bas, elle peut ressortir de terre. Cette eau qui jaillit est généralement fraîche et claire. L'endroit où l'eau sort de terre s'appelle une source.

Cette eau va couler dans un petit sillon creusé dans le sol. On dit qu'elle va ruisseler. On appellera donc ruisseau ce petit cours d'eau. Lorsqu'il pleut fort sur un terrain argileux, il peut aussi se former des ruisseaux.

Quand l'eau du ruisseau coule sur une pente rapide, quand elle saute des rochers en formant des cascades, on l'appelle torrent. On trouve des torrents dans les montagnes.



Un torrent de montagne.



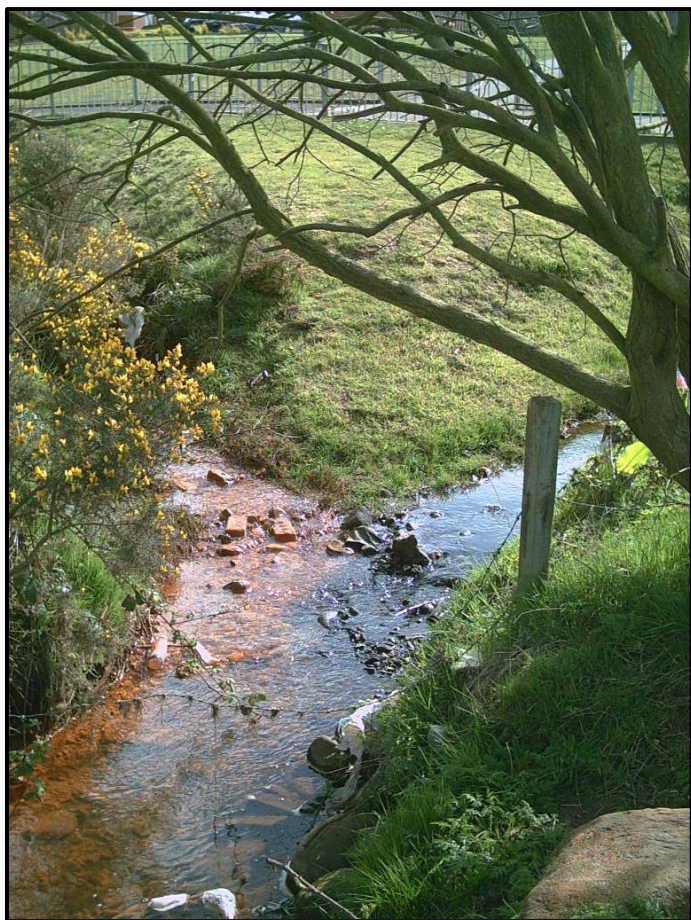
Une cascade.

Je retiens :

Une source est un endroit où de l'eau sort de terre.

Le ruisseau et le torrent sont de petits cours d'eau.

LA RIVIÈRE



- On voit un ruisseau couler vers le bas de l'image mais combien en voit-on arriver si l'on regarde plus haut ?

- Que peut-on dire de ces deux ruisseaux ?

- Que se passera-t-il si, plus loin, d'autres ruisseaux viennent se joindre à celui que l'on voit ?

- Ce ruisseau va continuer sa course en suivant toujours la pente du sol. Jusqu'où peut-il aller ?

- Ce cours d'eau va se mêler à d'autres ruisseaux pour former une rivière assez importante. Que faudra-t-il faire pour la traverser ?



- Qu'est que l'on a bâti sur le bord de cette rivière ? - Ce village a été construit il y a longtemps. Pourquoi a-t-on choisi cet endroit ? - Qu'est-ce qui permet de passer au-dessus de la rivière ?

Quand il pleut, les petits ruisseaux suivent la pente du sol et se rejoignent en formant un ruisseau plus gros. Ce ruisseau continue sa marche, toujours en descendant et rejoint d'autres ruisseaux.

Les ruisseaux qui commencent à des sources, finissent par se rejoindre dans les parties basses du sol qu'on appelle les vallées. Ces ruisseaux, se réunissant, finissent par former un cours d'eau assez important, assez large et assez profond.

Des ponts permettent de le traverser. Des barques ou des petits bateaux circulent sur ses eaux. Des villages ou des villes sont construits sur ses bords.

Ce cours d'eau s'appelle une rivière.



La Moselle qui serpente dans la plaine.

Je retiens :

Une rivière est un cours d'eau formé par plusieurs ruisseaux.

LE FLEUVE



- Qu'a-t-on construit pour traverser cette grande rivière ?



- Que font les deux rivières que l'on voit ? Jusqu'où va le cours d'eau formé par les deux rivières ?

Comme les ruisseaux, les rivières finissent par se réunir, par mêler leurs eaux formant ainsi un cours d'eau beaucoup plus large et beaucoup plus profond. Il faut de grands ponts de pierre ou de fer pour le traverser et de gros bateaux peuvent y circuler pour transporter des marchandises.

Près de sa source, ce n'était qu'un ruisseau. Mais il a grossi le long de son parcours en recevant l'eau de nombreuses rivières qu'on nomme ses affluents. Il finit en se jetant dans la mer en un point qu'on appelle l'embouchure.

Cet important cours d'eau qui va jusqu'à la mer s'appelle un fleuve. Les fleuves sont généralement très longs.



L'embouchure de la Seine.

Je retiens :

Un fleuve est un grand cours d'eau formé par plusieurs rivières. Le fleuve se jette dans la mer.

